

Freedom | สรุปลังคม

สอบกลางภาค 2/2566

โดย M.3/7 | FREEDOM GROUP

- ความหมายและลักษณะของกฎหมาย
- การกระทำความผิดทางแพ่งและอาญา
- การลดความความขัดแย้ง
- การดำรงชีวิตอย่างมีความสุขทั้งในประเทศและสังคมโลก
- ระบอบการเมืองการปกครอง

คำเตือน

เนื้อหาทั้งหมดเป็นเนื้อหาที่สรุปด้วยตนเอง
เนื้อหาจาก หนังสือ/สมุด/ซีดี และครู
เนื้อหาอาจมีความผิดพลาดได้

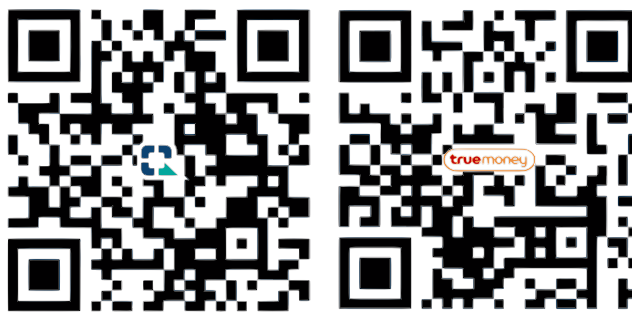


FREEDOM
ASSUMPTION COLLEGE THONBURI



ONLINE PDF
POOMP5.COM/FREEDOM

SUPPORT US



PROMPT PAY TRUEMONEY

กฎหมาย

ความหมาย

คำสั่งของผู้ที่ปกครองแผ่นดิน เพื่อควบคุมพฤติกรรมที่ไม่เหมาะสมของประชาชนเมื่อไม่ทำตามจะมีบทลงโทษ

ประเภทของกฎหมาย

Common Law

กฎหมายทั่วไป

ไม่เป็นลายลักษณ์อักษร เกิดจากจารีตประเพณีเดิม

Civil Law

กฎหมายลายลักษณ์

กฎหมายลายลักษณ์ ตามประมวลกฎหมาย



กฎหมายอาญา

เน้นความปลอดภัย

เกี่ยวกับอาชญากรรม ความประพฤติที่รัฐมองว่าคุณภาพ เป็นภัยต่อทรัพย์สิน สุขภาพ ปลอดภัยและศีลธรรมของประชาชน ส่วนใหญ่เป็นลายลักษณ์อักษรและมีบทลงโทษ

กระทำแล้วเป็นความผิด

ทำร้ายร่างกายผู้อื่น / ฆโมยของผู้อื่น

ไม่กระทำแล้วเป็นความผิด

ไม่ควบคุมสุนัขเลี้ยงที่ดุร้ายจนเกิดอันตรายกับผู้อื่น

ลักษณะการกระทำ ความผิดทางอาญา

1. ทำผิดโดยเจตนา ทำโดยตั้งใจ จงใจ

2. ทำผิดโดยประมาท ไม่ได้เจตนา แต่ไม่ระมัดระวัง!

3. ทำผิดโดยไม่เจตนา ไม่มีเจตนา แต่ผู้กระทำต้องรับผิดชอบตามกฎหมาย

ไม่ว่าจะผิดแบบไหนก็ติด ประวัติอาชญากรรม

โทษหนัก

โทษทางอาญา

โทษเบา



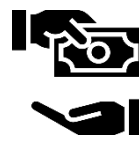
1 ประหารชีวิต



2 การจำคุก



3 การกักขัง



4 การปรับ



5 รับทรัพย์สิน

โทษทางอาญาส่วนใหญ่ คือ โทษจำคุก และ ปรับ

โทษประหารชีวิต

ใช้กับความผิดร้ายแรง ตามที่กฎหมายบัญญัติไว้

โทษรับทรัพย์สิน

ใช้ในกรณีที่ทรัพย์สินนั้นมีไว้เพื่อทำความผิด

โทษกักขัง

เช่น ผู้ที่ไม่ชำระค่าปรับ ก็จะใช้วิธีกักขังแทนค่าปรับ



ตัวอย่างความผิดต่อชีวิต

ทำให้ผู้อื่นถึงแก่ความตาย ต้องรับโทษตามความหนักเบาของการกระทำ ปรับ, จำคุก, ทั้งจำทั้งปรับ ซึ่งการ**ฆ่าผู้อื่นโดยเจตนา**จะได้รับโทษหนักสุดคือ ประหาร หรือ จำคุกตลอดชีวิต

ตัวอย่างความผิดต่อร่างกาย

อันตรายแก่ร่างกายและจิตใจ การทำร้ายผู้อื่นจนได้รับบาดเจ็บเป็นอันตรายต่อร่างกายหรือ กักขังผู้อื่นเป็นความผิดทางด้านจิตใจ

การกระทำผิดทางอาญาเกี่ยวกับทรัพย์สิน



ลักทรัพย์

หยิบไปโดยไม่บอก



ฉ้อราษฎร์

เอาทรัพย์สินซึ่งหน้า



ชิงทรัพย์

ใช้กำลังเพื่อแย่งมา



ปล้นทรัพย์

3 คนร่วมกันก่อเหตุ



ริดเอาทรัพย์

หากไม่ให้จะแฉ



ฉ้อโกงทรัพย์

หลอกลวง



ยึดยกทรัพย์

แอบเอาของเขา



รับของโจร

รับต่อจากคนอื่นมา

กฎหมายแพ่ง

เกี่ยวกับทรัพย์สิน ครอบครัว



เกี่ยวกับสถานภาพ สิทธิ หน้าที่ของตนเอง ตามกฎหมาย เช่น กฎหมายนิติกรรม เอกเทศ สัญญา ทรัพย์สิน ครอบครัว มรดก แต่งงาน

ลักษณะกฎหมายแพ่ง

ถูกผู้อื่นละเมิดสิทธิในทรัพย์สินที่ได้มาอย่างถูกกฎหมาย กฎหมายแพ่งเป็นข้อผูกพันทางกฎหมาย ต้องชำระหนี้หรือชดใช้ทรัพย์สิน โดยมีจุดมุ่งหมายคือเพื่อยุติความเสียหายแก่ชีวิต ร่างกาย จิตใจ เสรีภาพ ชื่อเสียงเป็นเรื่องระหว่างเอกชนด้วยกัน ไม่เสียหายต่อสังคม

ตัวอย่าง ยืมเงิน , การกู้เงิน , การจำนำ , ชื้อขาย

TIPS

ยืมเงิน กู้เงิน แล้วไม่คืน
ต้องเกิน 2,000 บาทขึ้นไป และมี
สัญญาการกู้เงิน จึงจะฟ้องศาลได้

ลักษณะของกฎหมาย

- กฎหมายต้องมาจาก**รัฐชาติปัตย์**
- เป็นคำสั่งหรือข้อบังคับที่ใช้ได้ทั่วไป
- เป็น**ข้อบังคับที่ใช้ได้เสมอ** จนกว่าจะยกเลิกหรือเปลี่ยนแปลง (เวลาผ่านไปต้องใช้เหมือนเดิม)
- กฎหมายเป็นข้อบังคับที่ต้อง**ปฏิบัติตาม**
- กฎหมายต้องมี**สภาพบังคับ**

TIPS รัฐชาติปัตย์
ผู้มีอำนาจในการออกกฎหมาย



เช่นคำว่า โปรต , กรุณา = ไม่บังคับ
จง , ห้าม = บังคับ

โปต = ไม่บังคับ

โปตอย่า
ทิ้งขยะบริเวณนี้

ห้ามเดินลัดสนาม

ห้าม = สภาพบังคับ

การลดความขัดแย้ง

ความขัดแย้งคือ ความเห็นต่าง / ไม่ลงรอยกัน / ไม่สอดคล้องกัน **เกี่ยวกับ**
เป้าหมาย ค่านิยม ความสัมพันธ์



วิธีลดปัญหาความขัดแย้ง

ทุกคนต้องร่วมมือกันช่วยเหลือกันในการแก้ปัญหา
เพื่อให้ได้การแก้ปัญหาที่มีประสิทธิภาพเคารพ
ในความแตกต่างเปลี่ยนคำพูดให้เหมาะสม



ดำรงชีวิตอย่างมีความสุข

การดำรงชีวิตอย่างมีความสุขในประเทศและสังคมโลก

ความสุข เป็นปัจเจกคือขึ้นอยู่กับนิยามของแต่ละคน

ประเทศไทย เป็นครัวโลก ดีในการเริ่มธุรกิจ ทรัพยากรอุดมสมบูรณ์ ไม่มีภัยพิบัติ
คิดต่างก็อยู่ด้วยกันได้ เคารพความหลากหลายของกันและกันอย่างเท่าเทียมที่สุด

สองคนยลตามช่อง **คนหนึ่งมองเห็นโคลนตม**
คนหนึ่งตาแหลมคม เห็นดวงดาวอยู่พร่างพรอ

 **พ. ฮีแลร์**
ผู้แต่งดรุษศึกษา

ระบอบการเมืองการปกครอง

รัฐ (state) หมายถึงชุมชนทางการเมือง

ประกอบด้วย ประชากร | ดินแดน | รัฐบาล | อธิปไตย (**เอกราช**)

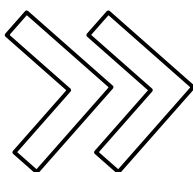
อัตนัย

จ้อเขียน

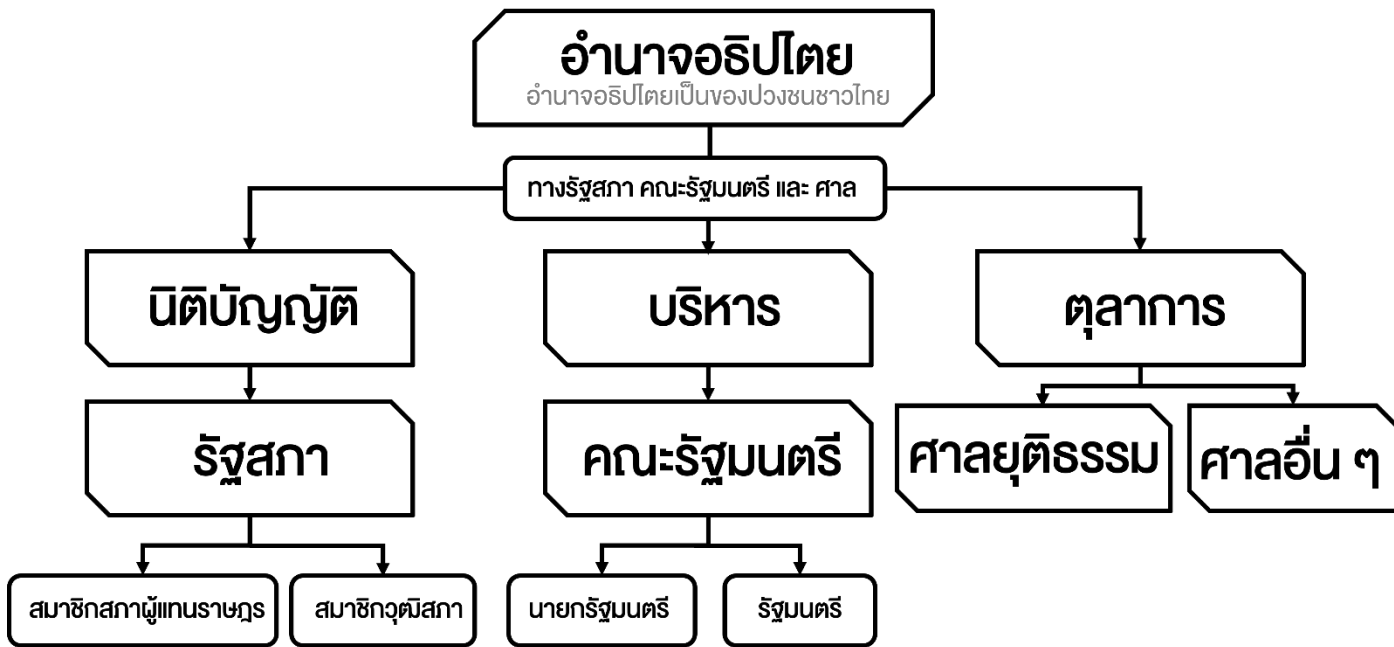
ระบอบการปกครองของสังคมโลก แบ่งตามหลักสากลได้ **2 รูปแบบ**

ประชาธิปไตย
ประชาชน + อธิปไตย
ประชาชนเป็นใหญ่

เผด็จการ
ผู้นำคนเดียว/กลุ่มเดียว
ประชาชนเป็นเครื่องมือของผู้นำ



ความแตกต่าง
สิทธิ เสรีภาพ
และหน้าที่ของประชาชน



การเลือกตั้ง

1. ประชาชนมีส่วนร่วมในการปกครอง
2. เปลี่ยนแปลงอำนาจการปกครองแบบสันติ
3. ป้องกันรัฐประหาร
4. ป้องกันการผูกขาดอำนาจ
5. ชาติไม่ได้ในระบอบประชาธิปไตย

ระบอบประชาธิปไตย

1. อำนาจอธิปไตยเป็นของประชาชน
2. ความเสมอภาค
3. สิทธิเสรีภาพ
4. นิติธรรม
5. เสี่ยงทั้งมาก

จำแนกตามประมุขของประเทศ

กษัตริย์
ใช้อำนาจผ่านรัฐสภา

ประธานาธิบดี 1. ประมุขรัฐ + นายกรัฐมนตรี
มี 2 ประเภท 2. ประมุขรัฐ + บริหารเอง

จำแนกตามสถาบันการปกครอง

รัฐสภา
แบ่งอำนาจ 3 ฝ่าย
นิติบัญญัติ ออกกฎหมาย
บริหาร บริหารภายใต้สภา
ตุลาการ ศาล พิพากษาคดี

ประธานาธิบดี
ต้นแบบจาก "สหรัฐ"
รัฐสภา ออกกฎหมาย
ไม่มีนายก มี 3 ฝ่ายเช่นกัน
เป็นอิสระ เพื่อกระจายอำนาจ

แบบกึ่ง
ประธานาธิบดีเป็นประมุข
บริหารร่วมกับนายก
รัฐสภา ออกกฎหมาย +
ควบคุมการทำงานของรัฐบาล

ระบอบเผด็จการ การปกครองที่เน้นอำนาจรัฐอยู่เหนือสิทธิเสรีภาพของประชาชน บริหารโดยบุคคลเดียวหรือกลุ่มเดียว มีอำนาจเด็ดขาด ประชาชนต้องปฏิบัติตาม **ผู้นำเป็นใครก็ได้(ทหาร,พลเรือน)** ไม่สามารถประท้วงในเผด็จการได้เพราะจะขัดต่อหลักของผู้นำ

หลักการ

1. ไม่ให้ประชาชนมีส่วนร่วมในการเมือง
2. รัฐสำคัญกว่าเสรีภาพประชาชน
3. รวมอำนาจการปกครองไว้ที่ผู้นำ
4. รัฐธรรมนูญไว้แสดงความชอบธรรมของรัฐบาล
5. ผู้นำจะมีอำนาจ ถ้าได้การสนับสนุนจาก**กองทัพ**

รูปแบบของระบอบเผด็จการ
อำนาจนิยม ผู้นำปกครองเท่านั้น แต่เลือกศาสนาได้
เบ็ดเสร็จ รัฐบาล**ควบคุมทุกอย่าง**
ค้ำจายอะไรก็ได้ที่ไม่ขัดต่อหลักกฎหมาย